



SECRETARÍA DE AGRICULTURA,  
GANADERÍA, PESCA Y ALIMENTOS

## INFORME SEMANAL AL 08/02/07

- Evolución de los cultivos al 08/02/07
  - ❖ Precipitaciones
  - ❖ Cosecha Gruesa, Campaña 2006/07 (Algodón, Girasol, Maíz, Maní, Poroto, Soja y Sorgo Granífero)
- Evolución de la Superficie Sembrada y Cosechada – Resumen
- Avance de la cosecha de Girasol, 2006/07
- Avance de la siembra de Maíz, 2006/07
- Avance de la siembra de Soja, 2006/07
- Avance de la siembra de Sorgo, 2006/07
- Área sembrada de granos y algodón, 1996/97-2005/06
- Volúmenes de producción de granos y algodón, 1996/97-2005/06
- Producción de cultivos en la República Argentina, 2005/06
- Humedad del suelo y aspectos del cultivo
- Precipitaciones de Enero – Cuadro Comparativo
- Registros pluviométricos semanales entre el 31/01/07 y el 06/02/07
- Mapa de precipitaciones

# SECRETARIA DE AGRICULTURA, GANADERÍA, PESCA Y ALIMENTOS

## Dirección de Coordinación de Delegaciones

### PRECIPITACIONES (del 31/1 al 6/2)

Prosigue la comprometida situación hídrica en casi toda la mitad sur de **Buenos Aires**. No llovió en el extremo sur; en el sudoeste, solamente 2.5 en Bordenave (partido de Puán); en el sudeste, 3-10 mm en algunos partidos, y en la zona Mar y Sierras, 1-5 mm en Tandil y Gral. Alvarado. En el resto de la provincia: 2-29 mm en la zona tradicional de invernada, 4-27 mm en la zona núcleo y centro- norte, 1.9-28 mm en el centro, y 1-19 mm en el oeste.

**Córdoba** recibió 5-47.7 mm en Gral. Roca y Pte. R. S. Peña, 5-55 mm en Unión y Marcos Juárez, 15-52 mm en Río Cuarto y Juárez Celman, 8.5-40 mm en los departamentos correspondientes a la delegación Villa María, y 16-36 mm en ámbito de la delegación San Francisco. En **San Luis**, 26-50 mm.

En **Entre Ríos** hubo precipitaciones en algunos departamentos, que se ubicaron entre 2 y 57 mm.

En el norte de **La Pampa** cayeron 2-13 mm de manera aislada.

El norte de **Santa Fe** (Nueve de Julio, Vera) informó 23-78 mm, 2-61 mm el centro y 5-94 mm el sur.

Las provincias del NEA, **Chaco** y **Corrientes**, registraron 2-130 mm y 3-70 mm, respectivamente. Hacia el NOA, en **Salta** cayeron 2-23 mm, 10-36 mm en **Jujuy**, 5- 50 mm en **Santiago del Estero**, y 29-31 mm en **Catamarca**.

### *EVOLUCION DE LOS CULTIVOS AL 8/2/07*

### COSECHA GRUESA – CAMPAÑA 2006/07

#### Algodón

En el **Chaco**, hubo algunas pérdidas por la alta intensidad de insolación de días pasados que, combinadas con lluvias de cierta intensidad en algunas zonas, han provocado la caída de las primeras cargas, lo cual seguramente atentará contra el rendimiento final del cultivo. Los rendimientos de las primeras manos son bajos.

Al igual que la semana pasada, las lluvias caídas en el norte de **Córdoba** beneficiaron al cultivo y se está considerando el comienzo de cosecha para fines de marzo. El estado general del cultivo es muy bueno.

En la zona noreste y centro-este de **Santiago del Estero** se han producido algunos ataques de oruga de la hoja y capullera, cuya aparición se ha visto favorecida a partir de las lluvias y de las altas temperaturas registradas durante el mes de enero, lo que ha motivado a muchos productores a efectuar los controles necesarios. En la zona de riego del Río Dulce, también se han registrado ataques de oruga de la hoja y de chinche tintórea. Esta última, podría terminar afectando la calidad de la fibra, dado que muchos lotes se encuentran con las peras en estado avanzado de desarrollo. Más allá de estos comentarios, el panorama general para el cultivo sigue siendo favorable; las lluvias del mes de enero han permitido una importante recuperación en algunas zonas de secano, que se presentaban inicialmente con muchas dudas debido a la falta de lluvias.

## **Girasol**

### **Buenos Aires**

En la zona de secano de Bahía Blanca, los cultivos transitan la etapa de floración, continuarán en la semana los fuertes vientos y altos registros térmicos; se espera una reducción en los rendimientos de los mismos. Los lotes más adelantados en la zona de riego se encuentran en llenado de grano, el resto en floración y formación de semilla; se observa en la zona una presencia de mariposas fuera de lo normal para la época; se presume un fuerte ataque de isoca isoca medidora en una semana a 10 días.

Con pronósticos de producción poco alentadores, siguen sin registrarse precipitaciones en la delegación Tres Arroyos, agravado por la presencia de fuertes vientos y muy altas temperaturas.

En tanto en la delegación Tandil, si bien los cultivos han logrado superar el estrés hídrico generalizado, los capítulos formados se presentan con baja formación de granos en su inflorescencia y con alta cantidad de granos vanos; en estos momentos están definiendo el contenido oleoso, bajo condiciones climáticas totalmente adversas. Dadas las altas temperaturas de las últimas semanas, se estima que se adelantará la cosecha, pudiendo iniciarse en el transcurso de la segunda quincena de febrero, con rindes que oscilarán entre 10 y 15 qq/ha.

Buen aspecto presentan los cultivos en la delegación Pigüé, transitando la etapa de floración y formación de semilla; al momento se realizan aplicaciones de insecticidas debido a ataques de isocas en algunos lotes.

En tanto en Salliqueló, se vienen registrando jornadas de altas temperaturas, algunas con vientos de intensidad; el cultivo se encuentra en formación de semilla y se esperan precipitaciones para que no sea afectado el rendimiento final.

En jurisdicción de la delegación Pehuajó, la falta de lluvias ha acelerado el ciclo del cultivo y ya se observan cabeceras secándose. Se observan lotes con daño severo por Verticillium y los ataques de isocas se reiteran, combinados con la baja eficiencia de los controles; en esta campaña se ha empezado a combinar piretroides con organofosforados.

Los cultivos se presentan con buen aspecto en Bolívar, aunque las altas temperaturas de la semana han disminuido la humedad del perfil del suelo; los lotes se encuentran en formación de semilla.

En las delegaciones 25 de Mayo, Bragado, Junín, Lincoln y Pergamino los cultivos se observan en el estado de llenado de semillas, con humedad adecuada y presentando un buen estado.

### **Córdoba**

Los cultivos se encuentran transitando la etapa de formación de semillas y llenado de las mismas. El estado general es bueno, sin registros de problemas sanitarios y con buena humedad en el perfil del suelo.

### **Entre Ríos**

Comenzó la cosecha en la delegación Paraná y Rosario del Tala, encontrándose muy avanzada en ciertos departamentos, alrededor del 50 % de los lotes recolectados. Los rindes obtenidos están muy por debajo de lo esperado, atribuible al vuelco de plantas por el efecto de vientos, sumado a excesos hídricos en plena floración (lavado de polen); estos lotes con rindes entre 2 a 14 qq/ha, y muy pocos lotes con rindes por arriba de los 20 qq/ha; además los sembradíos, como todos los años, reciben intensos ataques de pájaros (palomas, loros). Se observa un muy bajo peso específico del grano.

### **La Pampa**

En la delegación Santa Rosa, continua muy baja la humedad del perfil del suelo ya que las precipitaciones han sido muy irregulares, en los cultivos se están efectuando pulverizaciones para controlar orugas defoliadoras. Se ha iniciado la cosecha en los primeros lotes del departamento Catrilo con rendimientos entre 7 y 9 qq/ha, observándose una maduración apresurada por los factores climáticos de elevadas temperaturas y falta de humedad adecuada.

En tanto en General Pico, se observa un fuerte ataque de Verticillium, que no afectaría los rendimientos ya que estos lotes se encuentran en la etapa final de llenado de grano. Se estima que los primeros lotes serán cosechados en la última semana del corriente mes. La humedad de los suelos es calificada en términos generales, como regular a principios de sequía.

### **San Luis**

Los cultivos se encuentran en plena floración a madurez, algunos productores van a disecar el cultivo para liberar los lotes con anticipación, por lo cual la semana próxima se empezaría con las labores de cosecha. Los cultivos que fueron afectados por la piedra, presentan daños de un 20 hasta un 100 %, por lo cual hay productores que han resembrado, pero en bajo porcentaje. Se siguen efectuando algunas pulverizaciones aéreas, ya que se ven grandes infestaciones con orugas medidoras.

### **Santa Fe**

Continuaron las labores de cosecha en ámbitos de la delegación Avellaneda; debido a las fuertes tormentas registradas, algunos lotes presentan falta de piso en distintos sectores. Los rendimientos oscilan entre 6 y 20 qq/ha, con calidad de regular a

buenas , muy livianas y con mucho cuerpo extraño, oscilando algo por debajo y algo por encima de la base de comercialización.

En la delegación Cañada de Gómez se ha dado inicio a las labores de cosecha de girasol, con un grado de avance del 54 %. Los rendimientos se ubican muy por debajo de lo esperado; las abundantes lluvias producidas entre los meses de diciembre y enero afectaron la polinización del cultivo, además de que han mostrado un secado muy rápido, acompañado por la presencia de un complejo de hongos hacia el final del ciclo. Si bien aún no hay datos concretos, la calidad comercial no es buena y los contenidos de materia grasa son bajos.

En tanto, en Rafaela se espera finalizar la cosecha en los próximos días; los rendimientos son variables, y el promedio general se ubica cercano a los 17 qq/ha.

En ámbitos de la delegación Venado Tuerto, los sembradíos se encuentran en muy buen estado, llegando a madurez fisiológica, estimando el inicio de cosecha de 7 a 10 días con los híbridos más precoces.

### **Santiago del Estero**

Continúa la cosecha en la zona este de la provincia; en los departamentos Belgrano y General Taboada se están obteniendo, en general, buenos rendimientos en relación a lo esperado al comienzo de la campaña; los mismos varían entre 18 y 30 qq/ha, pudiéndose estimar un promedio en torno a los 20 qq/ha. Hacia el norte, en los departamentos Alberdi y Moreno, los rendimientos oscilan entre 14 y 20 qq/ha.

## **Maíz**

### **Buenos Aires**

En Bahía Blanca se encuentra en floración/formación de espiga. En la zona bajo riego el estado es bueno, mientras que en secano se lo observa muy desmejorado por el stress hídrico, que originó deterioro general y pérdidas por sequía , destinándose a pastoreo.

En Bolívar se registraron algunas precipitaciones que fueron muy dispares, con altas temperaturas; no obstante, los cultivos aún se presentan en buen estado.

En Lincoln el cultivo se encuentra en la etapa de grano pastoso, y los primeros sembrados ya están en grano duro, con muy buen aspecto. Hay presencia de Mal de Río Cuarto en toda la delegación, pero de leve severidad, con lotes aislados que llegan a un 50% de afectación.

En los últimos días, en varias zonas de Pehuajó se produjo un rápido desecamiento tanto de la planta como del grano, previéndose un adelantamiento de la cosecha.

Las condiciones que se vienen dando en Pergamino son más que propicias para el cultivo. Su estado es muy bueno, y han alcanzado una buena altura. Los lotes de ciclos más cortos, tipo flint o semidentados, ya han comenzado la etapa final del ciclo y se estima que en 10 ó 15 días estaría comenzando la trilla. Ya han comenzado a cosecharse los lotes de maíz que se sembraron con destino a semilla y se recolectan en espiga. Se están registrando amplitudes térmicas amplias, lo que se torna beneficioso para el cultivo. Se ha refertilizado con productos nitrogenados.

En Salliqueló hubo algunas lluvias muy irregulares y con bajos milimetrajes, además de jornadas con altas temperaturas, y ventosas algunas de ellas. Esto agrava el estado de estrés hídrico en la zona, y como consecuencia de ello, los lotes muestran un aspecto regular, con desecamiento de hojas inferiores bastante pronunciado, complicándose la situación de los mismos, por cuanto la mayoría se encuentra ingresando en etapa de formación de granos.

Un panorama bastante similar al anterior se presenta en Pigüé.

La falta de lluvias prácticamente en toda la jurisdicción de Tandil, compromete el futuro del maíz, observándose que entre un 15 y 20% de los lotes inicialmente destinados a grano, a la fecha han sido enrollados y/o pastoreados. En los lotes que aún permanecen en pié, la escasa formación y llenado de grano determinaría rindes bajos, por lo menos en las zonas comprometidas. El cultivo muestra vegetativamente, todos los síntomas propios de la falta de agua.

También prosigue la escasez de precipitaciones en los partidos correspondientes a Tres Arroyos, determinando un mal estado general de los maíces.

Al igual que las semanas anteriores, las lluvias caídas en Veinticinco de Mayo durante la semana no hacen más que favorecer el estado de los lotes de maíz. De no mediar inconvenientes climáticos adversos, es de esperar rendimientos muy superiores a los obtenidos en campañas anteriores.

## **Córdoba**

En Marcos Juárez el cultivo se encuentra en grano pastoso; los lotes de segunda, en floración o ingresando a la etapa de llenado grano los más adelantados.

Las últimas lluvias producidas San Francisco siguen aportando humedad al perfil y permiten que las plantas puedan continuar normalmente con su ciclo vegetativo. El estado general de los lotes es bueno, salvo algunas zonas puntuales en algunos departamentos, donde las precipitaciones no fueron abundantes, especialmente en el mes de enero y en lo que va del corriente mes. En algunas zonas puntuales se han detectado ataques de oruga militar tardía en hojas basales, lo que hizo necesario realizar el correspondiente control químico. Continúan los ataques del barrenador del tallo, efectuándose el correspondiente control químico que en muchos casos no es totalmente efectivo. Algunos lotes serían cosechados a fin de mes. Debido a un adelantamiento en el ciclo vegetativo (ocasionado por las altas temperaturas y humedad), se aceleró el picado de lotes destinados para el consumo animal.

En Villa María, el estado general del cultivo es muy bueno; hay lotes en estado vegetativo, floración, grano lechoso, grano pastoso, dependiendo de las zonas y épocas de siembra.

## **Entre Ríos**

Continúa la incipiente cosecha en la delegación Paraná, con rendimientos aproximados de 7.800 kg/ha.

En Rosario del Tala se inició la recolección de algunos lotes aislados para destinar a grano seco, aunque la mayoría de los productores está recolectando lotes con destino a silo planta o grano húmedo; la cosecha de grano seco comenzaría más de firme durante la segunda quincena de febrero. Se esperan muy buenos rindes.

## **La Pampa**

En Gral. Pico se observan ataques generalizados y en sus distintos grados de Mal de Río Cuarto, ya que los híbridos más susceptibles son los de mayor difusión en la región. Se han reportado lotes con grado de afectación 1 y 2 y con porcentajes superiores al 50 % de la cantidad de plantas. Si bien no es posible cuantificar disminución de rendimiento, se estima que la merma sería significativa. El estado general de los cultivos es bueno en el sector norte y norte-este; en el resto de la región el estado es clasificado como regular a malo. En este último sector se observan lotes con plantas de altura inferior al metro, área foliar "quemada" y estimaciones de pérdida de rendimientos superiores al 30 %. El estado fenológico va desde grano lechoso a grano pastoso; se estima que los primeros lotes serán cosechados durante la última semana de marzo.

En Santa Rosa la situación en general no ha variado con respecto a la semana anterior, porque no se registraron precipitaciones y sigue siendo muy baja la humedad del perfil del suelo.

## **Santa Fe**

En Avellaneda se siguió sembrando donde las condiciones lo permitieron. La evolución del cultivo es buena en general. Hay algunos ataques de plagas, para los cuales se efectúan controles.

El estado actual de desarrollo del cultivo en Cañada de Gómez, es de formación de granos; los lotes con maíz de segunda se presentan principalmente en estado de floración. Los cultivos en general han atravesado todas sus etapas fenológicas con contenidos de agua en suelo prácticamente sin limitaciones. Por lo tanto, se estima que los rendimientos de maíz serán sensiblemente superiores a los obtenidos durante la campaña precedente.

En algo más de veinte días se estaría dando comienzo a la recolección de los primeros lotes de la delegación Casilda, especialmente en campos del departamento San Lorenzo, implantados con híbridos de ciclos intermedios a cortos. Puede observarse, dada la benéfica condición climática incidente sobre todo el ciclo del cultivo, una marcada diferencia de potencial entre los materiales híbridos de punta contra aquellos de menores costos de semilla, caracterizados principalmente por el tamaño de las espigas y el número de granos por espigas. Algunas variedades comienzan a amarillear sus hojas y se están secando las chalas, por lo cual estarían cumpliendo plenamente con las expectativas de rendimiento planteadas. Con respecto a la superficie de maíz afectada por granizo, los rindes serían aceptables en relación a la magnitud de los daños producidos a raíz del fenómeno, aguardándose rindes cercanos a los 60 quintales en muchos casos. Esta proyección está ligada a la ausencia de vientos fuertes hasta el período de cosecha, atento a la debilidad de los tallos. A este respecto, en muchos establecimientos se realizarán aplicaciones de desecantes para acelerar el período de madurez fisiológica a madurez comercial y disminuir los riesgos de pérdidas de espigas. La superficie de maíz de segunda presenta una escasa

incidencia de Mal de Río IV, atravesando la etapa de floración y espigazón. En la zona de Acebal y Carmen del Sauce puede observarse alguna desuniformidad de altura de las plantas, aunque esto se debe a que hubo inconvenientes de infiltración de agua en las primeras fases del cultivo, con saturación de los poros del suelo.

El cultivo presenta, en general, buena evolución en Rafaela. Los lotes más adelantados se encuentran en la etapa final de llenado de granos, próximos a iniciar la cosecha, mientras que los de segunda -de siembra tardía- están en etapas de crecimiento vegetativo avanzado. Continúan las tareas de recolección con destino a reserva forrajera (silo "picado fino").

En Venado Tuerto se encuentra en el estado de grano pastoso, llegando a madurez fisiológica.

### **San Luis**

Los maíces fueron también muy afectados por la piedra en el departamento Pedernera, viéndose pérdidas significativas. Hay lotes que directamente no se recuperarán y van a ser resembrados como doble propósito. Se están refertilizando con fertilizante líquido, más precisamente con UAN o Sol mix. Se ven varios lotes con mal de Río IV, por lo cual no van a expresar todo su potencial y con mucha presencia de oruga de la espiga en los lotes más avanzados.

### **Chaco**

Ya hay más de un 98% de avance de siembra, producto de las oportunas lluvias caídas en los últimos días y que se continúan registrando. Se han iniciado también, algunas recolecciones aisladas, producto de siembras tempranas. Los rindes son aceptables.

### **Santiago del Estero**

Puede darse por terminada la siembra en toda la provincia. Las lluvias registradas en el mes de enero en casi todas las zonas productoras, aunque dispersas, han resultado en general sumamente beneficiosas para el cultivo, en especial aquellos lotes implantados tardíamente. Se han reportado algunos ataques de cogollero en el noreste provincial, pero por el momento, sin una incidencia significativa.

### **Maní**

En la delegación Villa María en la provincia de Córdoba, las condiciones del clima son muy positivas para este cultivo; el maní colorado está finalizando la etapa de floración, y el rosado está formando clavos y los primeros zapatitos. El estado del cultivo en general es muy bueno.

### **Poroto**

En la zona rural de Despeñaderos, donde se focaliza este cultivo en la provincia de **Córdoba**, las lluvias fueron escasas, razón por la cual se vé afectado positivamente. Al ser una planta de crecimiento indeterminado, se puede ver en estado de floración y formando chauchas.

Comenzó la siembra de poroto negro en la zona este de **Santiago del Estero**, fundamentalmente en los departamentos Pellegrini, Jiménez, y Guasayán; en todos los



casos , con buenas condiciones hídricas en el perfil, gracias a las lluvias registradas en el mes de enero y primeros días de febrero.

## **Soja**

### **Buenos Aires**

En la delegación Bahía Blanca, las de secano se encuentran en floración, se han registrado en la semana altas temperaturas y fuertes vientos, lo que disminuye la humedad en el perfil del suelo. En el área de regadío, el estado es de floración plena y comienzo de fructificación; se han originado alguna pérdidas por salinidad del agua de riego.

Los pronósticos de producción son muy bajos en la delegación Tres Arroyos dados las altas temperaturas registradas en la semana, sumado a fuertes vientos y escasez de precipitaciones. Los sembradíos se encuentran en floración y su estado es de regular a malo.

En tanto en la delegación Tandil, las siembras de primera se encuentran en R2 en condiciones regulares a buenas, castigadas por el estrés hídrico. Las de segunda presentan un panorama incierto, se estima que podría haber buena respuesta del cultivo de ocurrir lluvias importantes en el transcurso de los próximos días.

En el ámbito de la delegación Pigüé, los sembradíos de primera transitan por R3 y los de segunda finalizan estado vegetativo e ingresan a R1, con un buen aspecto en general y adecuada humedad en el perfil del suelo; se observan algunos ataques de defoliadoras que son controlados debidamente.

Se observa un desmejoramiento en el aspecto de los cultivos en la delegación Salliqueló; las de segunda son las que más sufren el estrés hídrico existente, aunque las de primera en etapa de plena fructificación y formación de semilla es cuando más necesitan de humedad adecuada.

En la delegación Pehuajó, exceptuando Carlos Casares y parte de Pehuajó se visualizan muchos sectores de lotes secándose o con la soja en marchitez, la mayor parte de los cultivos tuvo defoliación basal y en lotes más elevados solo conserva el tercio superior de hojas. Hay pérdidas del 20 % en superficie de lotes; si llueve inmediatamente es probable que se recupere algo, pero ya existe una pérdida de área a lo que se le sumará seguramente menor rendimiento.

En Bolívar, fueron muy dispares las precipitaciones ocurridas y en general no alcanzaron a cubrir las necesidades de los cultivos, que si bien se presentan en buenas condiciones, las altas temperaturas registradas en la semana provocaron una disminución importante de la humedad disponible. Las de primera se encuentran en R3 y las de segunda en R1, se están efectuando aplicaciones de insecticidas por isocas defoliadoras.

Los lotes sembrados en el ámbito de Veinticinco de Mayo presentan muy buen aspecto en general, los de primera en R5 a R6 y los de segunda implantación en R1 a R2. Se espera un muy buen resultado a cosecha, dadas las buenas condiciones ambientales por las que transita el cultivo.

En tanto en las delegaciones Junín, Bragado y Lincoln, los cultivos transitan por la etapa R3 a R6 los de primera implantación y R1 a R3 los de segunda, con un aspecto de bueno a muy bueno y sobrepasan sin inconvenientes la etapa crítica del ciclo del cultivo.

En la delegación Pergamino comienzan a visualizarse los primeros ataques de chinches, para lo cual se evalúan posibles aplicaciones de insecticidas, porque todavía no

llegan al umbral de perjuicio económico. El cultivo se encuentra en R5 los de primera fecha y en R1–R2 las de segunda fecha, evolucionando muy bien con adecuada humedad en el perfil del suelo.

### **Córdoba**

En Marcos Juárez, el cultivo de primera se encuentra en la fase fenológica R5 a R6, desarrollándose con buen tenor de humedad en el suelo; los materiales presentan una buena cantidad de nudos, oscilando entre 14 y 16 por planta. Se realizan aplicaciones contra chinche (*Piezodorus*), en algunos lotes, ya que no hay una importante presencia de la plaga; el nivel poblacional de *Rachiplusia* ha bajado debido a los controles generalizados con insecticidas y al control biológico de la plaga. En tanto las de segunda se encuentran en la etapa de R3.5 a R4 y en menor porcentaje en R5, con muy buen aspecto y desarrollo.

En San Francisco, los grupos IV se encuentran en R6 - R7 y la mayor proporción de lotes se encuentran en plena floración. Continuaron en menor medida, los tratamientos químicos para controlar los ataques de isocas defoliadoras. Las de segunda transitan por R1 a R3, con mayor presión de monitoreo por insectos perjudiciales.

En general el cultivo está en óptimas condiciones en Villa María; el cultivo de primera está en estados R2, R3 y R4, mientras la de segunda está en plena floración. Las plagas han disminuido durante esta semana ya sea por efecto de las lluvias y por los controles con insecticidas que se estuvieron realizando a campo.

### **Entre Ríos**

En la zona se registró el primer caso de Roya en un lote de maduración grupo IV, en estado fenológico R5,8 con incidencia leve y severidad trazas, ubicado en el distrito Mojones Sur, departamento Villaguay; por el momento no hay magnificación de la enfermedad, los técnicos intensifican los monitoreos y en estado de alerta, inclusive algunos productores realizando tratamientos preventivos con funguicidas (en R 3 a R 5) para el control de Roya y enfermedades de fin de ciclo. En general, el estado de los lotes es de bueno a muy bueno, aunque en aquellos lugares en donde las reservas comienzan a escasear y se comienza a observar leves síntomas de estrés hídrico. Los productores realizan aplicaciones de insecticidas para control de orugas defoliadoras y chinches.

### **La Pampa**

En la delegación Santa Rosa, la soja viene sufriendo el déficit hídrico zonal, con ataques de arañuelas, y defoliadoras que están siendo controlados.

En tanto, en General Pico el cultivo de primera se encuentra en R4 a R5 y el de segunda en R2 a R3, en general el aspecto de los mismos es regular con condiciones de principio de sequía a sequía en los suelos, exceptuando el departamento Chapaleufú.

### **Santa Fe**

En Avellaneda, la evolución de las sementeras es buena en general, con algunos ataques de orugas defoliadoras que están siendo controladas adecuadamente.

En Cañada de Gómez el cultivo de primera se encuentra en etapas de R4 y R6; como es habitual, y dada la presencia en mayor proporción de cultivares de ciclo III y IV, en los departamentos del S del área se visualizan los cultivos más adelantados. El estado

general es muy bueno, como se ha venido registrando a lo largo de todo su ciclo, los contenidos actuales de humedad de suelo continúan siendo adecuados. Los cultivos de segunda se encuentran en etapas de desarrollo que van desde fines de crecimiento (en el N del área) hasta etapas de R3 – R4 para los más adelantados.

Los sembradíos en Casilda, luego de las lluvias han comenzado a presentar algunos daños sobre vainas producidos por *Anticarsia gemmatalis*, en lotes atrasados se aplican insecticidas junto a los tratamientos de funguicidas para prevención de enfermedades de fin de ciclo, los más adelantados R7 del grupo III se presentan con muy buen desarrollo y se esperan rendimientos cercanos a los 50 qq/ha.

En Rafaela los lotes de 1° y 2° presentan en general buenas condiciones, evolucionan en distintos estados fenológicos según fechas de siembra y grupos de maduración. Las de 1° en etapas reproductivas, en general entre R3 a R6, mientras que las de 2° entre crecimiento vegetativo (las sembradas más tarde) y R2 a R3 (las más adelantadas). Se reporta en algunas zonas nuevos ataques del complejo de orugas defoliadoras (“militar”, “medidora” y “de las leguminosas”), realizándose las aplicaciones de control. También se detectó ataques de “chinche verde” en algunos lotes de soja de 1° en etapas más avanzadas (R5-R6).

En la delegación Venado Tuerto, las de primera se encuentran en el estado fenológico R5, con aislada presencia de chinches, los ataques de oruga defoliadora han disminuido (medidora y militar tardía son las predominantes) y respecto a enfermedades, mancha marrón causada por *Septoria* predomina con mayor severidad, en tanto las de segunda se encuentran en el estado fenológico R3 - R4 con excelente aspecto y desarrollo.

Continúan en el **Chaco** cosechando algunos lotes de soja de segunda implantación con rendimientos promedios del orden de los 16 qq/ha.

En **San Luis** debido al granizo algunos lotes fueron resembrados, lo están haciendo con grupos de madurez cortos (4 a 4.5) y disminuyendo la distancia entre líneas. Se ven lotes enmalezados y con fuertes ataques de defoliadoras de hojas, por lo cual se están haciendo pulverizaciones para su control.

En la provincia de **Santiago del Estero**, salvo por algunos casos puntuales, especialmente en el noreste provincial, donde las lluvias de enero no han sido suficientes, y las altas temperaturas están afectando el desarrollo de los lotes de primavera, para el resto de la provincia la situación del cultivo es, por el momento, muy favorable, los grupos cortos sembrados en los meses de noviembre y diciembre están iniciando la etapa reproductiva, en tanto que los grupos largos sembrados en esas fechas, se encuentran entre V6 y V8. La ocurrencia de lluvias, en algunos casos abundantes, seguidas de días de elevadas temperaturas, pone una señal de alerta por la posible aparición de enfermedades y plagas.

En **Tucumán**, recomiendan a los productores sojeros continuar atentos con los informes de enfermedades fúngicas y en especial a lo relacionado con la Roya de la soja y a realizar los monitoreos de los lotes a conciencia, dada la predisposición que existe por el mal tiempo reinante. El clima ha favorecido que los suelos puedan perder humedad y que exista piso para ingresar a realizar labores de aplicación de herbicidas, fungicidas e insecticidas y poder mejorar la situación sanitaria que se venía sucediendo con enmalezamientos y algunos ataques de insectos, como orugas desfoliadoras y la aparición de enfermedades de hojas.

## **Sorgo Granífero**

### **Buenos Aires**

En Bahía Blanca atraviesa la etapa de macollaje; los nacimientos fueron muy irregulares, y ocasionaron que el desarrollo de estos sembrados fuera deficiente y de muy difícil recuperación, aún cuando pudieran revertirse los factores climáticos adversos. Estos lotes van a pastoreo.

Los lotes de la delegación Pergamino están con la panoja ya formada y en muy buen estado; el agua caída durante esta semana llegó en un momento oportuno, porque están llenando el grano.

### **Córdoba**

El cultivo se presenta algo atrasado -en su desarrollo fenológico- en Marcos Juárez, respecto a otros años.; los lotes se encuentran en floración y grano lechoso.

En San Francisco, las lluvias fueron beneficiosas ya que los lotes estaban necesitando humedad en el perfil para que las plantas no sufrieran condiciones del estrés hídrico que se sufría en algunas zonas. El estado sanitario de los sembrados es bueno. Continúa el picado de lotes destinados al consumo animal.

El estado del cultivo es muy bueno en Villa María. En general se encuentra panojado, en estado de grano lechoso pastoso. En la zona de Hernando (departamento Tercero Arriba) se ha observado la presencia del "siete de oro" (*Astylus moteado*), pero no en cantidades significativas.

### **Entre Ríos**

En Rosario del Tala, evolucionando dentro de los parámetros normales; los más avanzados en llenado de granos, y el resto en crecimiento e inicio de floración. La sanidad es buena a muy buena, y los primeros lotes a cosechar estarían dentro de los próximos 30 días.

### **Santa Fe**

Finalizó la siembra en Avellaneda. La evolución del cultivo es buena, y por el momento no se observa ataque de plagas ni enfermedades significativas .

Los cultivos de Cañada de Gómez se encuentran actualmente en etapas de formación de granos, y han ido atravesando sus etapas de desarrollo siempre con excelentes contenidos de agua en suelo.

En los últimos días, en el área de producción de Peyrano (delegación Casilda), se han verificado ataques de pulgón verde sobre las hojas, en gran densidad, por lo que se hizo necesaria la aplicación de insecticidas. Hasta el momento no se reportan incidencias importantes de Mosquita del Sorgo. El tamaño de las panojas es muy bueno a nivel general, con un buen número de panojas por metro y buena cantidad de granos, por lo que se presupone que los rendimientos serán sensiblemente superiores a los de la campaña pasada. El cultivo de segunda se encuentra en la etapa de macollaje y en la mayor parte de los casos será utilizado como forraje.

## **San Luis**

Al igual que en girasol y maíz, los sorgos fueron también muy afectados por la piedra en el departamento Pedernera, con pérdidas significativas. Se están realizando algunos controles para la mosquita de la panoja y para algunas defoliadoras.

### **ESTIMACIONES AGRICOLAS**

**8/02/07**

Si desea alguna aclaración respecto a la información presentada en este informe, puede comunicarse con el (011) 4349-2758/93 o vía e-mail a: [prosiip@mecon.gov.ar](mailto:prosiip@mecon.gov.ar).

*Evolución de la Superficie Sembrada y Cosechada*

*Semana al 08/02/07*

**MAIZ**

Provincia	Campaña				Area sembrada al:	
	05/06	06/07	05/06	06/07	01/02/07	08/02/07
	en %		en ha		en %	
Buenos Aires	100	100	822.300	894.750	100	100
Córdoba	100	100	1.033.108	1.105.950	100	100
Entre Ríos	100	100	196.750	180.000	100	100
La Pampa	100	100	338.500	431.200	100	100
Santa Fe	98	99	364.604	374.810	98	99
Resto del País	100	99	422.665	495.428	99	99
<b>Total</b>	<b>99</b>	<b>99</b>	<b>3.177.927</b>	<b>3.482.138</b>	<b>99</b>	<b>99</b>

**SOJA**

Provincia	Campaña				Area sembrada al:	
	05/06	06/07	05/06	06/07	01/02/07	08/02/07
	en %		en ha		en %	
Buenos Aires	100	100	3.709.800	3.998.430	100	100
Córdoba	100	100	4.334.318	4.464.120	100	100
Entre Ríos	100	100	1.299.700	1.432.600	100	100
La Pampa	100	100	194.700	236.900	100	100
Santa Fe	100	100	3.554.090	3.526.130	100	100
Resto del País	100	98	2.236.499	2.205.910	93	98
<b>Total</b>	<b>100</b>	<b>99</b>	<b>15.329.107</b>	<b>15.864.090</b>	<b>99</b>	<b>99</b>

**GIRASOL**

Provincia	Campaña				Area cosechada al:	
	05/06	06/07	05/06	06/07	01/02/07	08/02/07
	en %		en ha		en %	
Buenos Aires	0	0	0	0	0	0
Córdoba	1	0	1.050	0	0	0
Entre Ríos	10	20	5.886	11.520	2	20
La Pampa	0	0	0	0	0	0
Santa Fe	94	81	155.176	156.220	70	81
Resto del País	83	78	369.184	393.050	70	78
<b>Total</b>	<b>24</b>	<b>24</b>	<b>531.296</b>	<b>560.790</b>	<b>20</b>	<b>24</b>

AVANCE DE LA COSECHA DE GIRASOL  
CAMPAÑA: 2006/07(\*)

DELEGACION	AREA							AREA PERDIDA	AREA COSECHADA
	SEMBRADA	4/1	11/1	18/1	25/1	1/2	8/2		
Bahía Blanca	23.900	-	-	-	-	-	-	-	-
Bolívar	24.900	-	-	-	-	-	-	-	-
Bragado	8.200	-	-	-	-	-	-	-	-
Junín	2.600	-	-	-	-	-	-	-	-
Lincoln	14.500	-	-	-	-	-	-	-	-
Pehuajó	61.000	-	-	-	-	-	-	-	-
Pergamino	13.550	-	-	-	-	-	-	-	-
Pigüé	103.000	-	-	-	-	-	-	-	-
Salliqueló	171.464	-	-	-	-	-	-	-	-
Tandil	195.000	-	-	-	-	-	-	-	-
T.Arroyos	548.000	-	-	-	-	-	-	-	-
25 de Mayo	9.550	-	-	-	-	-	-	-	-
<b>BUENOS AIRES</b>	<b>1.175.664</b>	<b>0</b>	<b>0</b>	<b>0</b>	<b>0</b>	<b>0</b>	<b>0</b>	<b>-</b>	<b>-</b>
Laboulaye	60.000	-	-	-	-	-	-	-	-
M. Juárez	3.900	-	-	-	-	-	-	-	-
Río Cuarto	33.700	-	-	-	-	-	-	-	-
S. Francisco	2.700	-	-	-	-	-	-	-	-
Villa María	1.150	-	-	-	-	-	-	-	-
<b>CORDOBA</b>	<b>101.450</b>	<b>0</b>	<b>0</b>	<b>0</b>	<b>0</b>	<b>0</b>	<b>0</b>	<b>-</b>	<b>-</b>
Paraná	23.100	-	-	-	-	4	12	-	2.770
R. del Tala	35.000	-	-	-	-	-	25	-	8.750
<b>ENTRE RIOS</b>	<b>58.100</b>	<b>0</b>	<b>0</b>	<b>0</b>	<b>0</b>	<b>2</b>	<b>20</b>	<b>-</b>	<b>11.520</b>
General Pico	209.314	-	-	-	-	-	-	-	-
Santa Rosa	206.100	-	-	-	-	-	-	-	-
<b>LA PAMPA</b>	<b>415.414</b>	<b>0</b>	<b>0</b>	<b>0</b>	<b>0</b>	<b>0</b>	<b>0</b>	<b>-</b>	<b>-</b>
Avellaneda	133.000	31	55	64	70	75	81	-	107.730
C. de Gómez	4.800	-	-	-	-	-	54	-	2.590
Casilda	0	-	-	-	-	-	-	-	-
Rafaela	54.000	-	-	20	37	65	85	-	45.900
V. Tuerto	1.000	-	-	-	-	-	-	-	-
<b>SANTA FE</b>	<b>192.800</b>	<b>21</b>	<b>38</b>	<b>50</b>	<b>59</b>	<b>70</b>	<b>81</b>	<b>-</b>	<b>156.220</b>
CATAMARCA	0	-	-	-	-	-	-	-	-
CORRIENTES	600	-	-	-	-	-	-	-	-
CHACO	355.000	33	76	87	92	100	100	-	355.000
FORMOSA	0	-	-	-	-	-	-	-	-
JUJUY	0	-	-	-	-	-	-	-	-
MISIONES	0	-	-	-	-	-	-	-	-
SALTA	0	-	-	-	-	-	-	-	-
SAN LUIS	90.381	-	-	-	-	-	-	-	-
S. ESTERO	58.542	-	-	-	-	-	65	-	38.050
TUCUMAN	0	-	-	-	-	-	-	-	-
<b>TOTAL PAIS</b>	<b>2.447.950</b>	<b>6</b>	<b>14</b>	<b>17</b>	<b>18</b>	<b>20</b>	<b>23</b>	<b>-</b>	<b>560.790</b>
2005/06	1.966.599	9	13	17	20	23	24	-	-

(\*) Cifras Provisorias

Las AREAS están expresadas en hectáreas.

ESTIMACIONES AGRICOLAS

S.A.G.P. y A.

AVANCE DE LA SIEMBRA DE MAIZ  
CAMPAÑA: 2006/07

DELEGACION	AREA							AREA SEMBRADA
	A SEMBRAR (*)	4/1	11/1	18/1	25/1	1/2	8/2	
Bahía Blanca	7.200	100	100	100	100	100	100	7.200
Bolívar	35.000	100	100	100	100	100	100	35.000
Bragado	72.000	100	100	100	100	100	100	72.000
Junín	109.200	100	100	100	100	100	100	109.200
Lincoln	96.100	100	100	100	100	100	100	96.100
Pehuajó	156.200	100	100	100	100	100	100	156.200
Pergamino	85.650	100	100	100	100	100	100	85.650
Pigüé	15.300	100	100	100	100	100	100	15.300
Salliqueló	90.000	100	100	100	100	100	100	90.000
Tandil	95.700	100	100	100	100	100	100	95.700
T.Arroyos	53.000	100	100	100	100	100	100	53.000
25 de Mayo	79.400	100	100	100	100	100	100	79.400
<b>BUENOS AIRES</b>	<b>894.750</b>	<b>100</b>	<b>100</b>	<b>100</b>	<b>100</b>	<b>100</b>	<b>100</b>	<b>894.750</b>
05/06	822.300	100	100	100	100	100	100	-
Laboulaye	150.000	100	100	100	100	100	100	150.000
M. Juárez	230.000	100	100	100	100	100	100	230.000
Río Cuarto	295.050	100	100	100	100	100	100	295.050
S. Francisco	220.000	92	100	100	100	100	100	220.000
Villa María	210.900	100	100	100	100	100	100	210.900
<b>CORDOBA</b>	<b>1.105.950</b>	<b>98</b>	<b>100</b>	<b>100</b>	<b>100</b>	<b>100</b>	<b>100</b>	<b>1.105.950</b>
05/06	1.038.180	99	99	99	100	100	100	-
Paraná	76.000	100	100	100	100	100	100	76.000
R. del Tala	104.000	99	100	100	100	100	100	104.000
<b>ENTRE RIOS</b>	<b>180.000</b>	<b>99</b>	<b>100</b>	<b>100</b>	<b>100</b>	<b>100</b>	<b>100</b>	<b>180.000</b>
05/06	196.750	98	100	100	100	100	100	-
General Pico	217.200	100	100	100	100	100	100	217.200
Santa Rosa	214.000	100	100	100	100	100	100	214.000
<b>LA PAMPA</b>	<b>431.200</b>	<b>100</b>	<b>100</b>	<b>100</b>	<b>100</b>	<b>100</b>	<b>100</b>	<b>431.200</b>
05/06	338.500	89	89	100	100	100	100	-
Avellaneda	67.000	37	51	60	77	87	95	63.650
C. de Gómez	57.000	100	100	100	100	100	100	57.000
Casilda	45.160	100	100	100	100	100	100	45.160
Rafaela	115.000	92	95	100	100	100	100	115.000
V. Tuerto	94.000	100	100	100	100	100	100	94.000
<b>SANTA FE</b>	<b>378.160</b>	<b>86</b>	<b>90</b>	<b>93</b>	<b>96</b>	<b>98</b>	<b>99</b>	<b>374.810</b>
05/06	372.040	88	88	91	93	96	98	-
CATAMARCA	7.000	75	90	100	100	100	100	7.000
CORRIENTES	13.000	85	90	95	100	100	100	13.000
CHACO	186.000	85	85	93	95	98	98	182.280
FORMOSA	25.000	80	90	95	100	100	100	25.000
JUJUY	5.200	35	41	75	86	96	100	5.200
MISIONES	32.200	80	85	88	88	96	99	31.878
SALTA	43.000	44	53	84	100	100	100	43.000
SAN LUIS	65.200	100	100	100	100	100	100	65.200
S. ESTERO	85.900	82	90	92	95	100	100	85.900
TUCUMAN	36.970	52	90	90	97	100	100	36.970
<b>TOTAL PAIS</b>	<b>3.489.530</b>	<b>95</b>	<b>97</b>	<b>98</b>	<b>99</b>	<b>99</b>	<b>99</b>	<b>3.482.138</b>
05/06	3.190.440	94	95	98	98	99	100	-

(\*) Expectativa de siembra

Las AREAS están expresadas en hectáreas.

ESTIMACIONES AGRICOLAS

S.A.G.P. y A.



AVANCE DE LA SIEMBRA DE SOJA  
CAMPAÑA: 2006/07

DELEGACION	AREA A								AREA SEBRADA (**)
	SEBRAR (*)	4/1	11/1	18/1	25/1	1/2	8/2		
Bahia Blanca		1.550	100	100	100	100	100	100	1550
Bolívar	1ª	233.500	100	100	100	100	100	100	233.500
	2ª	42.900	95	100	100	100	100	100	42.900
Bragado	1ª	192.050	100	100	100	100	100	100	192.050
	2ª	106.500	100	100	100	100	100	100	106.500
Junín	1ª	347.800	100	100	100	100	100	100	347.800
	2ª	136.300	100	100	100	100	100	100	136.300
Lincoln	1ª	380.000	100	100	100	100	100	100	380.000
	2ª	99.540	100	100	100	100	100	100	99.540
Pehuajó	1ª	450.768	100	100	100	100	100	100	450.770
	2ª	61.800	93	100	100	100	100	100	61.800
Pergamino	1ª	622.900	100	100	100	100	100	100	622.900
	2ª	111.420	100	100	100	100	100	100	111.420
Pigué	1ª	86.500	100	100	100	100	100	100	86.500
	2ª	16.000	70	96	100	100	100	100	16.000
Salliqueló	1ª	156.000	100	100	100	100	100	100	156.000
	2ª	7.500	100	100	100	100	100	100	7.500
Tandil	1ª	200.800	100	100	100	100	100	100	200.800
	2ª	169.000	91	100	100	100	100	100	169.000
Tres Arroyos	1ª	243.200	100	100	100	100	100	100	243.200
	2ª	80.000	85	98	100	100	100	100	80.000
25 de Mayo	1ª	155.800	100	100	100	100	100	100	155.800
	2ª	96.600	89	100	100	100	100	100	96.600
BUENOS AIRES	06/07	4.026.628	98	99	100	100	100	100	3.998.430
	05/06	3.709.800	92	96	98	99	100	100	-
Laboulaye	1ª	255.000	100	100	100	100	100	100	255.000
	2ª	55.000	100	100	100	100	100	100	55.000
M. Juárez	1ª	896.500	100	100	100	100	100	100	896.500
	2ª	261.900	100	100	100	100	100	100	261.900
Río Cuarto	1ª	749.400	95	100	100	100	100	100	749.400
	2ª	185.316	-	100	100	100	100	100	185.320
S. Francisco	1ª	975.000	91	100	100	100	100	100	975.000
	2ª	150.000	81	100	100	100	100	100	150.000
V. María	1ª	701.100	100	100	100	100	100	100	701.100
	2ª	234.900	100	100	100	100	100	100	234.900
CORDOBA	06/07	4.466.116	92	100	100	100	100	100	4.464.120
	05/06	4.334.318	98	98	100	100	100	100	-
Paraná	1ª	409.500	100	100	100	100	100	100	409.500
	2ª	133.100	95	95	95	100	100	100	133.100
R. del Tala	1ª	737.000	100	100	100	100	100	100	737.000
	2ª	153.000	95	100	100	100	100	100	153.000
ENTRE RIOS	06/07	1.435.600	99	99	99	100	100	100	1.432.600
	05/06	1.299.700	98	98	99	99	100	100	-
General Pico	1ª	159.600	100	100	100	100	100	100	159.600
	2ª	34.500	85	90	95	100	100	100	34.500
Santa Rosa	1ª	25.000	100	100	100	100	100	100	25.000
	2ª	17.800	80	95	100	100	100	100	17.800
LA PAMPA	06/07	236.900	96	98	99	100	100	100	236.900
	05/06	194.700	78	80	100	100	100	100	-
Avellaneda	1ª	110.000	100	100	100	100	100	100	110.000
	2ª	79.000	75	84	94	100	100	100	79.000
C.de Gómez	1ª	955.130	100	100	100	100	100	100	955.130
	2ª	160.700	100	100	100	100	100	100	160.700
Casilda	1ª	728.600	100	100	100	100	100	100	728.600
	2ª	110.400	100	100	100	100	100	100	110.400
Rafaela	1ª	560.000	100	100	100	100	100	100	560.000
	2ª	170.000	100	100	100	100	100	100	170.000
V. Tuerto	1ª	446.500	100	100	100	100	100	100	446.500
	2ª	205.800	100	100	100	100	100	100	205.800
SANTA FE	06/07	3.526.130	98	98	98	100	100	100	3.526.130
	05/06	3.554.090	99	100	100	100	100	100	-
CATAMARCA		46.000	80	95	100	100	100	100	46.000
CORRIENTES		25.000	-	-	-	100	100	100	25.000
CHACO	1ª	6.000	100	100	100	100	100	100	6.000
	2ª	685.000	39	69	79	79	94	95	650.750
FORMOSA		10.000	-	60	70	75	89	94	9.400
JUJUY		3.500	57	73	100	100	100	100	3.500
MISIONES		760	97	99	99	100	100	100	760
SALTA		477.000	74	84	100	100	100	100	477.000
SAN LUIS		83.000	100	100	100	100	100	100	83.000
S. ESTERO	1ª	23.300	100	100	100	100	100	100	23.300
	2ª	730.000	88	95	97	99	100	100	730.000
TUCUMAN		270.000	86	99	99	100	100	100	270.000
<b>TOTAL PAIS</b>	<b>06/07</b>	<b>16.050.934</b>	<b>92</b>	<b>97</b>	<b>98</b>	<b>99</b>	<b>99</b>	<b>99</b>	<b>15.982.890</b>
	<b>05/06</b>	<b>15.329.107</b>	<b>91</b>	<b>97</b>	<b>99</b>	<b>99</b>	<b>100</b>	<b>100</b>	<b>-</b>

(\*) Expectativa de siembra. Incluye soja para forraje. (\*\*) No incluye soja para forraje.  
Las AREAS se expresan en hectáreas.

ESTIMACIONES AGRICOLAS  
S.A.G.P. y A.

AVANCE DE LA SIEMBRA DE SORGO GRANIFERO  
CAMPAÑA: 2006/07

DELEGACION	AREA							AREA SEMBRADA
	A SEMBRAR (*)	4/1	11/1	18/1	25/1	1/2	8/2	
Bahía Blanca	2.310	100	100	100	100	100	100	2.310
Bolívar	1.600	100	100	100	100	100	100	1.600
Bragado	1.100	100	100	100	100	100	100	1.100
Junín	1.000	100	100	100	100	100	100	1.000
Lincoln	5.000	100	100	100	100	100	100	5.000
Pehuajó	0	-	-	-	-	-	-	0
Pergamino	6.180	100	100	100	100	100	100	6.180
Pigüé	8.600	100	100	100	100	100	100	8.600
Salliqueló	5.500	100	100	100	100	100	100	5.500
Tandil	0	-	-	-	-	-	-	0
T.Arroyos	0	-	-	-	-	-	-	0
25 de Mayo	3.000	100	100	100	100	100	100	3.000
<b>BUENOS AIRES</b>	<b>34.290</b>	<b>100</b>	<b>100</b>	<b>100</b>	<b>100</b>	<b>100</b>	<b>100</b>	<b>34.290</b>
2005/06	27.550	100	100	100	100	100	100	-
Laboulaye	4.200	100	100	100	100	100	100	4.200
M. Juárez	3.500	100	100	100	100	100	100	3.500
Río Cuarto	28.600	100	100	100	100	100	100	28.600
S. Francisco	51.000	100	100	100	100	100	100	51.000
Villa María	41.600	100	100	100	100	100	100	41.600
<b>CORDOBA</b>	<b>128.900</b>	<b>100</b>	<b>100</b>	<b>100</b>	<b>100</b>	<b>100</b>	<b>100</b>	<b>128.900</b>
2005/06	116.100	100	100	100	100	100	100	-
Paraná	43.000	100	100	100	100	100	100	43.000
R. del Tala	48.000	95	100	100	100	100	100	48.000
<b>ENTRE RIOS</b>	<b>91.000</b>	<b>97</b>	<b>100</b>	<b>100</b>	<b>100</b>	<b>100</b>	<b>100</b>	<b>91.000</b>
2005/06	72.000	89	100	100	100	100	100	-
General Pico	7.850	100	100	100	100	100	100	7.850
Santa Rosa	18.740	100	100	100	100	100	100	18.740
<b>LA PAMPA</b>	<b>26.590</b>	<b>100</b>	<b>100</b>	<b>100</b>	<b>100</b>	<b>100</b>	<b>100</b>	<b>26.590</b>
2005/06	22.200	63	100	100	100	100	100	-
Avellaneda	54.000	77	89	96	100	100	100	54.000
C. de Gómez	28.500	100	100	100	100	100	100	28.500
Casilda	5.850	100	100	100	100	100	100	5.850
Rafaela	82.500	100	100	100	100	100	100	82.500
V. Tuerto	800	100	100	100	100	100	100	800
<b>SANTA FE</b>	<b>171.650</b>	<b>93</b>	<b>97</b>	<b>99</b>	<b>100</b>	<b>100</b>	<b>100</b>	<b>171.650</b>
2005/06	147.640	83	83	83	92	97	99	-
CATAMARCA	0	-	-	-	-	-	-	0
CORRIENTES	2.000	100	100	100	100	100	100	2.000
CHACO	136.500	85	85	93	95	96	96	131.040
FORMOSA	5.320	90	95	100	100	100	100	5.320
JUJUY	0	-	-	-	-	-	-	0
MISIONES	0	-	-	-	-	-	-	0
SALTA	0	-	-	-	-	-	-	0
SAN LUIS	32.300	100	100	100	100	100	100	32.300
S. ESTERO	71.600	85	90	92	95	100	100	71.600
TUCUMAN	1.100	20	50	50	69	100	100	1.100
<b>TOTAL PAIS</b>	<b>701.250</b>	<b>93</b>	<b>95</b>	<b>97</b>	<b>98</b>	<b>99</b>	<b>99</b>	<b>695.790</b>
2005/06	577.010	80	86	89	93	97	100	-

(\*) Expectativa de siembra

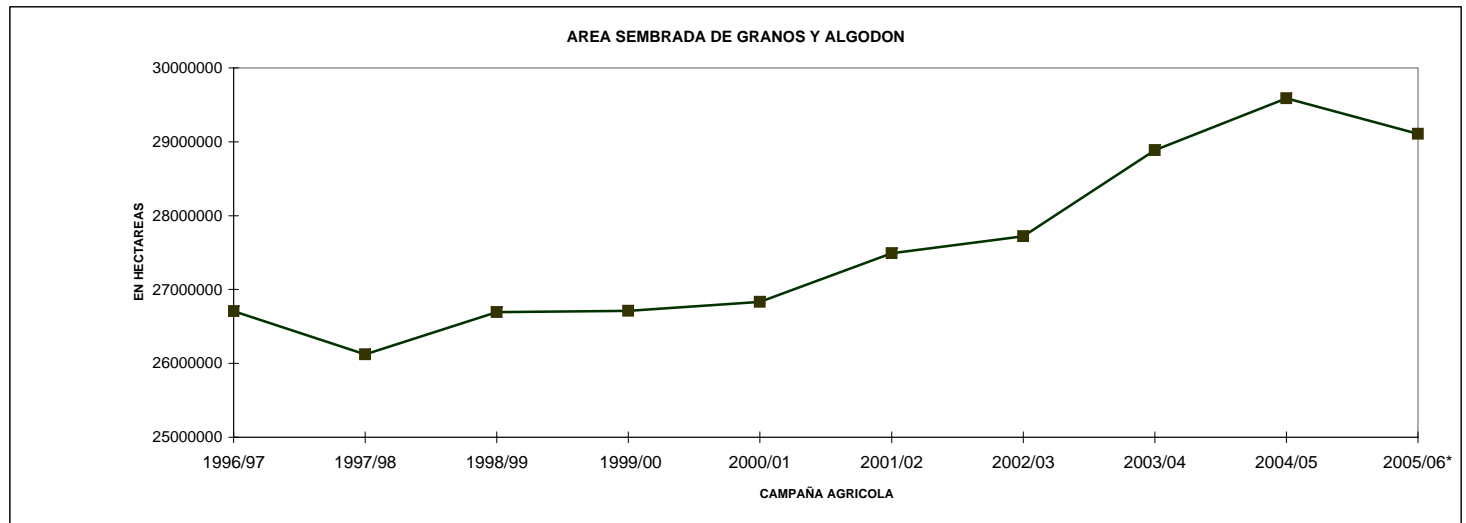
Las AREAS están expresadas en hectáreas.

ESTIMACIONES AGRICOLAS

S.A.G.P. y A.

**AREA SEMBRADA DE GRANOS Y ALGODÓN**  
(en hectáreas)  
Campañas Agrícolas 1996/97 a 2005/06 (\*)

CULTIVOS	1996/97	1997/98	1998/99	1999/00	2000/01	2001/02	2002/03	2003/04	2004/05	2005/06*
ALPISTE	25000	25000	27000	24000	20000	16000	19000	16000	16000	13000
ARROZ	227000	248000	291000	201000	154000	126000	135000	172000	165000	170000
AVENA	1870000	1789000	1822000	1711000	1664000	1516000	1368000	1344000	1275000	1023000
CEBADA CERVECERA	278100	324000	218000	182000	246000	260000	270000	343000	272000	273000
CEBADA FORRAJERA	29000	19000	24000	20000	16000	16000	14000	25000	28000	22000
CENTENO	380200	353000	372000	365000	373000	336000	338000	340000	294000	207000
MAIZ	4153000	3752000	3268000	3652000	3495000	3064000	3084000	2988000	3400000	3190000
MIJO	121000	107000	89000	91100	79500	55200	50000	50000	28000	31000
SORGO GRANIFERO	804500	920000	880000	819000	698000	592000	593000	545000	617000	577000
TRIGO	7367000	5919000	5453000	6300000	6497000	7109000	6300000	6040000	6260000	5212000
<b>Subtotal Cereales</b>	<b>15254800</b>	<b>13456000</b>	<b>12444000</b>	<b>13365100</b>	<b>13242500</b>	<b>13090200</b>	<b>12171000</b>	<b>11863000</b>	<b>12355000</b>	<b>10718000</b>
CARTAMO	21500	27000	15300	39700	58400	33000	23000	30000	49000	27000
COLZA	-	1500	2200	3875	8700	2150	8000	18000	17000	7000
GIRASOL	3120000	3511400	4212000	3587000	1891000	2050000	2378000	1850000	1970000	2260000
LINO	94000	116000	102000	68000	28000	20000	14000	29000	37000	47000
SOJA	6670000	7176000	8400000	8790000	10665000	11639000	12607000	14525000	14400000	15329000
<b>Subtotal Oleaginosas</b>	<b>9905500</b>	<b>10831900</b>	<b>12731500</b>	<b>12488575</b>	<b>12651100</b>	<b>13744150</b>	<b>15030000</b>	<b>16452000</b>	<b>16473000</b>	<b>17670000</b>
ALGODON	956000	1134000	751000	345000	410000	173100	158000	266000	406000	309000
MANI	329000	407000	337000	219000	252000	222000	157000	170000	211000	174000
POROTO	260000	293000	431000	293000	275000	263000	206000	134000	145000	235000
<b>Subtotal Otros Cultivos</b>	<b>1545000</b>	<b>1834000</b>	<b>1519000</b>	<b>857000</b>	<b>937000</b>	<b>658100</b>	<b>521000</b>	<b>570000</b>	<b>762000</b>	<b>718000</b>
<b>TOTAL</b>	<b>26705300</b>	<b>26121900</b>	<b>26694500</b>	<b>26710675</b>	<b>26830600</b>	<b>27492450</b>	<b>27722000</b>	<b>28885000</b>	<b>29590000</b>	<b>29106000</b>



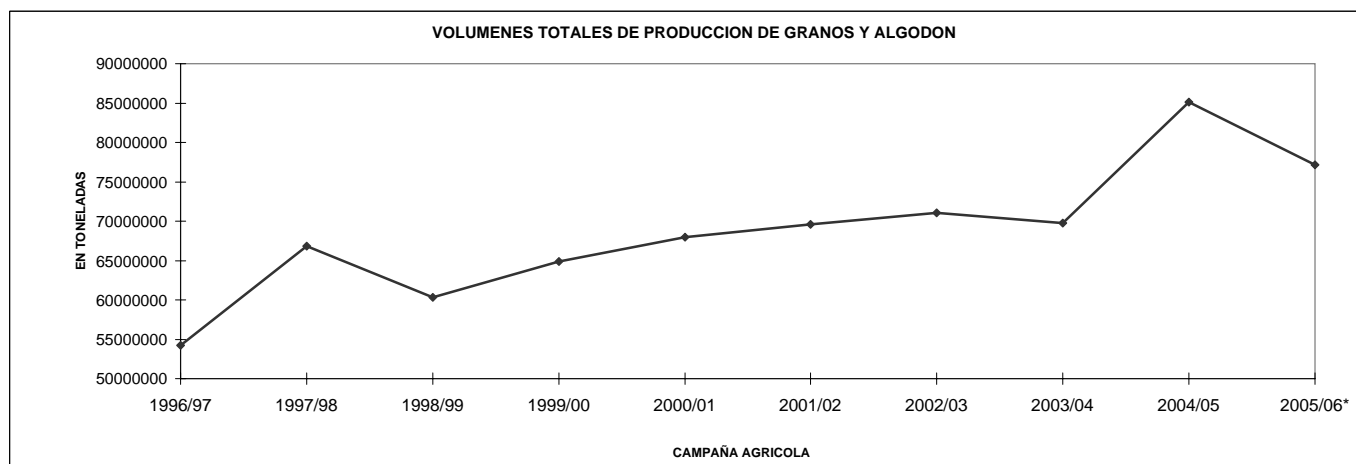
\* Estimaciones provisionarias.  
08/02/2007  
ESTIMACIONES AGRICOLAS- S.A.G.P y A.

**VOLUMENES DE PRODUCCION DE GRANOS Y ALGODON**  
(en ton)

Campañas Agrícolas 1996/97 a 2005/06(\*)

CULTIVOS	1996/97	1997/98	1998/99	1999/00	2000/01	2001/02	2002/03	2003/04	2004/05	2005/06*
ALPISTE	25000	29000	24000	22000	19000	17000	18000	17000	17000	15000
ARROZ	1205000	1011000	1658000	903000	873000	709000	718000	1060000	956000	1188000
AVENA	310000	512000	383000	555000	642000	645000	487500	332000	536000	227000
CEBADA CERVECERA	533000	921000	535000	414000	717000	521000	543000	1000000	886000	796000
CEBADA FORRAJERA	4000	5000	3000	5000	5000	8000	5000	4000	8000	3000
CENTENO	36000	62000	66000	116000	125000	81000	80000	37000	92000	33000
MAIZ	15536000	19360000	13500000	16781000	15360000	14710000	15040000	15000000	20500000	14500000
MIJO	44000	46000	46000	47600	31200	28100	22000	11000	16000	16000
SORGO GRANIFERO	2499000	3762000	3222000	3344000	2909000	2847000	2685000	2160000	2900000	2328000
TRIGO	15914000	14800000	12400000	15300000	15960000	15300000	12301000	14560000	16000000	12600000
<b>Subtotal Cereales</b>	<b>36106000</b>	<b>40508000</b>	<b>31837000</b>	<b>37487600</b>	<b>36641200</b>	<b>34866100</b>	<b>31899500</b>	<b>34181000</b>	<b>41911000</b>	<b>31706000</b>
CARTAMO	13300	24600	9600	30900	47300	23500	13300	18000	51000	19000
COLZA	-	2170	2200	6000	15380	2320	10450	20000	26000	10000
GIRASOL	5450000	5600000	7100000	6000000	3179000	3843000	3714000	3160000	3700000	3800000
LINO	72000	75000	85000	47000	22000	16000	11000	29000	36000	54000
SOJA	11000000	18732000	20000000	20200000	26864000	30000000	34800000	31577000	38300000	40500000
<b>Subtotal Oleaginosas</b>	<b>16535300</b>	<b>24433770</b>	<b>27196800</b>	<b>26283900</b>	<b>30127680</b>	<b>33884820</b>	<b>38548750</b>	<b>34804000</b>	<b>42113000</b>	<b>44383000</b>
ALGODON	1030000	987000	618000	417000	509000	218000	201000	354000	448000	418000
MANI	281000	627000	340000	420000	394000	362000	221000	293000	445000	347000
POROTO	269000	303000	340000	297000	263000	278000	215000	151000	169000	323000
<b>Subtotal Otros Cultivos</b>	<b>1580000</b>	<b>1917000</b>	<b>1298000</b>	<b>1134000</b>	<b>1166000</b>	<b>858000</b>	<b>637000</b>	<b>798000</b>	<b>1062000</b>	<b>1088000</b>
<b>TOTAL</b>	<b>54221300</b>	<b>66858770</b>	<b>60331800</b>	<b>64905500</b>	<b>67934880</b>	<b>69608920</b>	<b>71085250</b>	<b>69783000</b>	<b>85086000</b>	<b>77177000</b>

19



\* Estimaciones provisionarias  
08/02/2007  
ESTIMACIONES AGRICOLAS - SAGPyA

PRODUCCION DE CULTIVOS EN LA REPUBLICA ARGENTINA  
CAMPAÑA: 2005/06 (\*)

CULTIVOS	AREA SEMBRADA	AREA NO COSECHADA	AREA COSECHADA	%	RENDIMIENTO (qq/ha) (3)	PRODUCCION (miles ton) (2)*(3)/10
	(en miles de hectáreas)					
	(1)		(2)			
<b>CEREALES</b>						
ALPISTE	13	0	13	100,0	11,1	15
ARROZ	170	2	168	98,8	70,7	1188
AVENA	1023	875	148	14,5	15,3	227
CEBADA CERVECERA	273	8	265	97,1	30,0	796
CEBADA FORRAJERA	22	20	2	10,3	14,0	3
CENTENO	207	178	29	14,0	11,4	33
MAIZ	3190	743	2447	76,7	59,3	14500
MIJO	31	21	10	32,3	16,0	16
SORGO GRANIFERO	577	79	498	86,3	46,7	2328
TRIGO	5212	246	4966	95,3	25,4	12600
<b>SUBTOTAL CEREALES</b>	<b>10718</b>	<b>2172</b>	<b>8546</b>	<b>79,7</b>		<b>31706</b>
<b>OLEAGINOSOS</b>						
CARTAMO	27	2	25	92,6	7,6	19
COLZA	7	1	6	85,7	16,7	10
GIRASOL	2260	64	2196	97,2	17,3	3800
LINO	47	0	47	100,0	11,5	54
SOJA	15329	267	15062	98,3	26,9	40500
<b>SUBTOTAL OLEAGINOSOS</b>	<b>17670</b>	<b>334</b>	<b>17336</b>	<b>98,1</b>		<b>44383</b>
<b>OTROS CULTIVOS</b>						
ALGODON	309	6	305	98,1	13,7	418
MANI	174	10	164	94,3	21,2	347
POROTOS	235	0	231	100,0	13,5	323
<b>TOTAL GENERAL</b>	<b>29106</b>	<b>2522</b>	<b>26582</b>	<b>91,3</b>		<b>77177</b>

(\*) Cifras provisionarias  
ESTIMACIONES AGRICOLAS, 8/02/07  
SAGPyA

## HUMEDAD DEL SUELO Y ASPECTO DEL CULTIVO

Fecha: 2/02/07 al 8/02/07

PROVINCIA	DELEGACION	MAIZ		SORGO		GIRASOL		SOJA		MANI	
		H	A	H	A	H	A	H	A	H	A
BUENOS AIRES	BAHIA BLANCA	A/R	R/B	A/R	R/B	A/R	R/B	A/R	R/B	-	-
	BOLIVAR	R	B	R	B	R	B	R	B	-	-
	BRAGADO	A	MB	A	MB	A	MB	A	MB	-	-
	JUNIN	A	B	A	B	A	B	A	B	-	-
	LINCOLN	A	B	A	B	A	B	A	B	-	-
	PEHUAJO	A	MB	-	-	R	B	R	B	-	-
	PERGAMINO	A	MB	A	MB	A	MB	A	MB	-	-
	PIGÜE	A	B	A	B	A	B	A	B	-	-
	SALLIQUELO	A	B	A	B	A	B	A	B	-	-
	TANDIL	PS/S	B/R/M	-	-	R/PS/S	R/B	R/PS/S	R/B	-	-
TRES ARROYOS	S	M	-	-	S	M/B	S	M/R	-	-	
25 DE MAYO	A	B/MB	A	B	A	B	A	MB	-	-	
CORDOBA	LABOULAYE	A	B/MB	A	B/MB	A	B/MB	A	B/MB	A	B/MB
	MARCOS JUAREZ	A	B	A	B	A	B	A	B	A	B
	RIO CUARTO	A	MB	A	MB	A	MB	A	MB	A	MB
	SAN FRANCISCO	A/PS	B/R	A/PS	B/R	A/R	B	A/R	B	-	-
	VILLA MARIA	A	MB	A	MB	A	MB	A	MB	A	MB
ENTRE RIOS	PARANA	A	B	A	B	A	MB	A	MB	-	-
	ROSARIO DEL TALA	A	B	A	B	A	-	A	-	-	-
LA PAMPA	GENERAL PICO	R/PS	B/R	R/PS	B/R	R/PS	R/B	R/PS	R/B	-	-
	SANTA ROSA	R	R	A	R	R	R	R	R	-	-
SANTA FE	AVELLANEDA	E/A/R	B/R	E/A/R	B	A/R/E	B/R	A/R/E	B	-	-
	CAÑADA DE GOMEZ	A	B/MB	A	MB	A	MB	A	MB	-	-
	CASILDA	A	MB	A	MB	-	-	A	MB	-	-
	RAFAELA	A	B	A	B	A	R/B	A	B	A	B
	VENADO TUERTO	A	MB	A	MB	A	MB	A	MB	-	-
CATAMARCA	CATAMARCA	A	B	-	-	-	-	A	-	-	-
CORRIENTES	CORRIENTES	-	-	-	-	-	-	-	-	-	-
CHACO	ROQUE SAENZ PEÑA	A	B	A	B	A	R/B	A	B	-	-
FORMOSA	FORMOSA	-	-	-	-	-	-	-	-	-	-
JUJUY	JUJUY	A	B	-	-	-	-	A	B	A	B
MISIONES	POSADAS	A	B	-	-	-	-	A	-	-	-
SALTA	SALTA	A	B	-	-	-	-	A/E	B	A/E	B
SAN LUIS	SAN LUIS	A	B/R	A	B/R	S	-	S	-	A	B
SANTIAGO DEL ESTERO	SANTIAGO DEL ESTERO	A	B	A	B	A	B/R/M	A	B	-	-
TUCUMAN	TUCUMAN	E	B	E	B	-	-	A	MB	-	-

ESTIMACIONES AGRICOLAS- S.A.G.P y A.

### REFERENCIAS:

(H) Humedad del suelo

(A) Aspecto del Cultivo

E: Exceso

MB: Muy bueno

A: Adecuado

B: Bueno

R: Regular

R: Regular

PS: Principio de sequía

M: Malo

S: Sequía

Precipitaciones del mes de

Enero

Comparación de los registros del año en curso con períodos anteriores

PROVINCIA	DELEGACION (*)	2007		2006		Media 2001/2005	
		mm (1)	(1)/(3) %	mm (2)	(2)/(3) %	mm (3)	-
BUENOS AIRES	BAHIA BLANCA	46,0	88,2	66,2	126,9	52,2	100
	BOLIVAR	87,0	73,1	186,4	156,6	119,0	100
	BRAGADO (**)	56,0	40,2	237,0	170,3	139,2	100
	JUNIN	71,0	54,7	200,0	154,1	129,8	100
	LINCOLN	88,0	81,8	186,0	172,9	107,6	100
	PEHUAJO	78,2	56,3	138,0	99,4	138,8	100
	PERGAMINO	150,0	103,7	131,0	90,6	144,6	100
	PIGÜE (**)	81,2	80,7	117,3	116,6	100,6	100
	SALLIQUELO	41,0	56,8	81,0	112,2	72,2	100
	TANDIL	21,5	30,9	272,5	391,5	69,6	100
	TRES ARROYOS	25,6	33,9	71,9	95,1	75,6	100
25 DE MAYO	232,0	200,0	169,0	145,7	116,0	100	
CORDOBA	LABOULAYE	94,9	101,6	109,5	117,2	93,4	100
	MARCOS JUAREZ	94,0	66,9	133,0	94,7	140,5	100
	RIO CUARTO (**)	90,0	78,0	89,0	77,1	115,4	100
	SAN FRANCISCO	79,6	63,5	89,1	71,1	125,3	100
	VILLA MARIA	96,2	71,7	82,0	61,1	134,2	100
ENTRE RIOS	PARANA	107,0	61,1	89,0	50,8	175,2	100
	ROSARIO DEL TALA	135,0	95,1	0,0	0,0	141,9	100
LA PAMPA	GENERAL PICO	69,0	88,2	78,0	99,7	78,2	100
	SANTA ROSA	66,4	91,9	68,4	94,7	72,2	100
SANTA FE	AVELLANEDA	209,0	105,6	107,0	54,0	198,0	100
	CAÑADA DE GOMEZ	110,0	75,2	101,0	69,1	146,2	100
	CASILDA	174,0	145,2	227,0	189,5	119,8	100
	RAFAELA	60,0	44,9	52,0	38,9	133,6	100
	VENADO TUERTO (**)	59,6	47,2	111,5	88,2	126,4	100
CHACO	ROQUE SAENZ PEÑA	232,0	120,8	37,0	19,3	192,0	100

(\*) Los registros corresponden a la ciudad cabecera de la Delegación.

(\*\*) Año 2007., información parcial.

REGISTROS PLUVIOMÉTRICOS DE LA SEMANA  
Y ACUMULADOS DEL AÑO ACTUAL Y DEL AÑO ANTERIOR (en mm)

PROVINCIA	DEPARTAMENTO	LOCALIDAD	31/1 al 6/2 mm	Acumulado Año	
				07/02/06	06/02/07
BUENOS AIRES	ADOLFO ALSINA	Carhué	19	105	89
		Rivera	0	90	40
		Villa Maza	0	176	101
	ALBERTI	Cuartel V	s/d	255	s/d
		AYACUCHO	Ayacucho	2	276
	AZUL	Azul	10	203	33
		Cacharí	9	312	20
	BAHIA BLANCA	Chillar	0	261,5	15
		Bahía Blanca	0	113,4	46
		Cabildo	0	178,5	32
	BALCARCE	Balcarce	0	202	14
		Bosch	0	253	20
		Los Pinos	0	244,5	12
	BARADERO	San Agustín	0	232	7,5
		Baradero	26	262	152
	BARTOLOMÉ MITRE	Arrecifes	18	204	179
	BENITO JUAREZ	Benito Juárez	0	219,6	24,5
		López	0	255,1	54
	BOLIVAR	Bolívar	28	195,6	115
	BRAGADO	Bragado	s/d	291	56
	CAMPANA	Campana	18	331	130
	CAÑUELAS	Cañuelas	18	335	68
	CAP. SARMIENTO	Capitán Sarmiento	16	293	166
	CARLOS CASARES	Bellocq	29	217	84
	CARLOS TEJEDOR	Carlos Tejedor	3	226	50
	CARMEN DE ARECO	Carmen de Areco	16	252	93
	CASTELLI	Castelli	1	216,9	1
	CHACABUCO	Chacabuco	5	208	60
	CHASCOMUS	Chascomús	5	168	33
	CHIVILCOY	Chivilcoy	s/d	257	34
	COLON	Colón	11	205	128
	CORONEL DORREGO	Coronel Dorrego	0	74	88,5
	CORONEL PRINGLES	Coronel Pringles	9	169	76
	CORONEL ROSALES	Bajo Hondo	0	73	85
		Pehuen Co	0	60	23
		Punta Alta	0	38,9	27,6
	CORONEL SUAREZ	Coronel Suárez	0	86,9	95,7
		DAIREAUX	Daireaux	14	115
	DOLORES	Dolores	25	153	25
	EXALT. DE LA CRUZ	Capilla del Señor	17	277	134
	F.AMEGHINO	F. Ameghino	14	280	125
	GENERAL ALVEAR	General Alvear	26	275	82
	GONZALEZ CHAVEZ	Adolfo G. Chávez	3	130	31
	GRAL. ALVARADO	Miramar	5	207,5	11
	GRAL. ARENALES	General Arenales	27	154	124



PROVINCIA	DEPARTAMENTO	LOCALIDAD	31/1 al 6/2 mm	Acumulado Año		
				07/02/06	06/02/07	
BUENOS AIRES	GRAL. GUIDO	Labardén	4	344	39	
	GRAL. LAMADRID	General Lamadrid	0	204	39	
	GRAL. LAVALLE	General Lavalle	4	179	4	
	GRAL. MADARIAGA	General Madariaga	0	398	10	
	GRAL. PINTO	General Pinto	4	210	144	
	GRAL. PUEYRREDON	Mar del Plata	0	237,5	4	
	GRAL. VIAMONTE	General Viamonte	4	318	101	
	GRAL. VILLEGAS	General Villegas	0	206	56	
	GUAMINI	Bonifacio	Bonifacio	10	113	54
		Casbas	Casbas	0	110	88
		Garré	Garré	0	131	73
		Guamini	Guamini	0	197	39
		Henderson	Henderson	0	164	91
		Junín	Junín	22	231	93
		Laprida	Laprida	10	210	37
		Las Flores	Las Flores	6	332	68
		Vedia	Vedia	15	156	94
		Lincoln	Lincoln	26	223	114
	LOBERIA	Dos Naciones	Dos Naciones	0	233	0
		Ldo. Matienzo	Ldo. Matienzo	0	151	0
		Lobería	Lobería	0	173	0
		Napaleofú	Napaleofú	0	322	7
		Pieres	Pieres	0	103	0
		San Manuel	San Manuel	0	202	0
		Lobos	Lobos	21	235	66
		Luján	Luján	25	380	81
		Maipú	Maipú	7	341	8
		Coronel Vidal	Coronel Vidal	0	339	13
	MAR CHIQUITA	General Pirán	General Pirán	0	367	39
		Vivoratá	Vivoratá	0	336	2
		Gowland	Gowland	s/d	288,5	23,2
	MERCEDES	Franklin	Franklin	s/d	173	18
		Navarro	Navarro	13	265	118
	NECOCHEA	Necochea	0	121	17	
	NUEVE DE JULIO	Nueve de Julio	Nueve de Julio	s/d	146	35
		Olavarría	Olavarría	1,9	182,5	39,5
	PATAGONES	Cardenal Cagliero	Cardenal Cagliero	0	26	31
		Carmen de Patagones	Carmen de Patagones	0	44	22
		José B. Casas	José B. Casas	0	43	24
		Stroeder	Stroeder	0	64,5	30
		Villalonga	Villalonga	0	48,5	79
		Pehuajó	Pehuajó	4,8	157,7	83
		De Bary	De Bary	0	146	40
	PERGAMINO	Pellegrini	Pellegrini	0	156	37
		Acevedo	Acevedo	15	168	202
		El Socorro	El Socorro	11	161	184
		Pergamino	Pergamino	8	162	158
		Pinzón	Pinzón	10	193	127
		Rancagua	Rancagua	5	182	148
		Piña	Piña	4	252,5	6,5
	PILA	Bordenave	Bordenave	2,5	130	43,5
		Puán	Puán	0	163	103
		Villa Iris	Villa Iris	0	91	36
	RAMALLO	Ramallo	Ramallo	19	225	174

PROVINCIA	DEPARTAMENTO	LOCALIDAD	31/1 al 6/2 mm	Acumulado Año		
				07/02/06	06/02/07	
BUENOS AIRES	RAUCH	Colman	2	235	2	
		Egaña	5	233	13	
		Miranda	3	244,5	3	
	RIVADAVIA	Rauch	6	306,5	8	
		Sansinena	2	342	39	
	ROJAS	Rojas	15	142	85	
	S. ANTONIO DE ARECO	San Antonio de Areco	18	335	183	
	SAAVEDRA	Pigüé	0	150,3	81,2	
	SALADILLO	Saladillo	5	263	135	
	SALLIQUELO	Graciarena	1	128	72	
		Quenumá	1	164	61	
	SALTO	Salliqueló	3	119	44	
		Arroyo Dulce	12	174	183	
	SAN ANDRÉS DE GILES	Salto	10	210	174	
		San Andrés de Giles	37	370	106	
	SAN CAYETANO	San Cayetano	0	172,8	20,5	
	SAN NICOLAS	Conesa	15	200	182	
		San Nicolás	15	195	178	
	SAN PEDRO	San Pedro	20	223	186	
	SUIPACHA	Suipacha	s/d	268	31	
	TANDIL	De La Canal	5	232	41	
		Tandil	1	307,5	22,5	
		Vela	2	235	27	
	TORDILLO	Tordillo	28	157	28	
	TORNQUIST	Tornquist	0	121	121	
	TRENQUE LAUQUEN	Trenque Lauquen	6	276,5	56	
	TRES ARROYOS	Tres Arroyos	3,5	103,4	29,1	
	TRES LOMAS	Ing. Thompson	15	149	52	
		Tres Lomas	3	88	51	
	VEINTICINCO DE MAYO	Veinticinco de Mayo	4	207	236	
	VILLARINO	Algarrobo	0	116,5	37,5	
		Hilario Ascasubi	0	67	28	
		Mayor Buratovich	0	82	58,5	
		Médanos	0	36,3	44,2	
		Montes de Oca	0	58	32,5	
		Ombucta	0	72	93	
		Pedro Luro	0	40	39	
		Teniente Origone	0	45,5	35	
		ZARATE	Zárate	17	327	155

PROVINCIA	DEPARTAMENTO	LOCALIDAD	31/1 al 6/2 mm	Acumulado Año		
				07/02/06	06/02/07	
CÓRDOBA	COLON	Jesús María	16	211	134	
	CRUZ DEL EJE GRAL. ROCA	Cruz del Eje	36	133	160	
		Burmeister	9	187	167	
		Jovita	23	321	149	
	GRAL. SAN MARTIN	Villa Huidobro	13	180	119	
		Arroyo Cabral	30	164	178	
		Etruria	15	134	203	
		Villa María	19	134	115,2	
	ISCHILIN JUAREZ CELMAN	Dean Funes	30	256	109	
		Alejandro Roca	15	329	45	
	MARCOS JUAREZ	Bengolea	0	137	35	
		Carnerillo	23	199	71	
		Charras	0	127	30	
		General Cabrera	17	205	73	
		General Deheza	0	135	65	
		La Carlota	20	0	38	
		Arias	30	128	84	
	PTE. R. SAENZ PEÑA	Corral de Bustos	55	170	128	
		Cruz Alta	5	161	56	
		Marcos Juárez	6	186	100	
		General Levalle	36	128	179	
		La Cesira	5	88,8	72	
		Laboulaye	47,7	135,5	142,6	
		RIO CUARTO	Adelia María	52	215	173
			Berrotarán	22	243	157
			C. Baigorria	30	199	165
			Chaján	37	125	137
	Coronel Moldes		40	156	180	
	Las Acequias		15	180	49	
	Río Cuarto		43	128	133	
	Sampacho		42	124	104	
	San Basilio		31	134	67	
	V. Mackena		48	151	124	
	RIO PRIMERO RIO SEGUNDO	Monte Cristo	24	263	164	
		Las Junturas	30	263	94	
	SAN JUSTO	Oncativo	40	265	128	
		Villa Pilar	8,5	247	127,5	
		Freyre	18	135	149,5	
		Las Varas	20	269	67	
		Porteña	22	107,8	47	
	SANTA MARIA TERCERO ARRIBA	San Francisco	17	201,1	96,6	
		Tránsito	17	260	70	
		Despeñaderos	10	150,5	131	
		Río Tercero	35	160	141	
		Hernando	30	175	119	
		James Craik	36	198,5	70	
		Villa del Totoral	36	226,5	113	
	TOTAL TULUMBA UNION	S. José de la Dormida	25	220	127	
		Bell Ville	8	152	157	
		Canals	35	145	133	
		Idiazábal	19	170	151	
		Monte Maíz	17	208	117	
		Noetinger	23	293	98	

PROVINCIA	DEPARTAMENTO	LOCALIDAD	31/1 al 6/2 mm	Acumulado Año	
				07/02/06	06/02/07
SAN LUIS	CHACABUCO GOB. DUPUY	Villa del Carmen	s/d	78	s/d
		Buena Esperanza	27	190	48
	GRAL. PEDERNERA	Fortuna	s/d	88	s/d
		Nueva Galia	s/d	77	s/d
		Justo Daract	42	70	81
		La Toma	50	78	91
		Naschel	s/d	143	s/d
		Villa Mercedes	26	80	51
ENTRE RÍOS	SAN SALVADOR	San Salvador	15	80	36
		CONCORDIA	Concordia	0	184
	DIAMANTE	Aldea Protestante	0	185	107
		Costa Grande	0	227	118
	FEDERACION	Diamante	0	139	138
		Chajarí	0	169	140
	FEDERAL	Federal	0	138	160
	FELICIANO	Feliciano	0	84	161
	GUALEGUAY	Guauguay	57	54	202
	GUALEGUAYCHU	Pehuajó Norte	25	29,5	74,5
		LA PAZ	La Paz	0	140
	NOGOYA	Lucas Gonzalez	18	43	102
	PARANA	Cerrito	0	174	124
		Oro Verde	0	161	107
	TALA	Rosario del Tala	8,5	65	143,5
	URUGUAY	C. del Uruguay	30,8	49	120,1
	VICTORIA	Victoria	2	96	119
	VILLAGUAY	Villaguay	11	60	131

PROVINCIA	DEPARTAMENTO	LOCALIDAD	31/1 al 6/2 mm	Acumulado Año		
				07/02/06	06/02/07	
LA PAMPA	ATREUCO	Cereales	0	63	27	
		Doblas	0	100,5	56,5	
		Macachín	0	68	44	
		Miguel Riglos	0	89	37	
		P.C.Rolón	0	64	50	
		Rolón	0	102,5	29	
		T. M. Anchorena	0	26	50	
		CAPITAL	Anguil	0	112	103
			Santa Rosa	0	124,1	66,4
		CATRILO	Catriló	0	99,5	38
	La Gloria		0	103	56	
	Lonquimay		0	69	24	
	P. C. Catriló		0	104	37	
	CHAPALEUFU	Uriburu	0	137,5	72	
		Bernardo Larroudé	10	61	115	
		Ceballos	8	92	54	
		Cnel. Hilario Lagos	0	149	92	
		Intendente Alvear	10	122	130	
		Sarah	0	146	96	
		Vértiz	0	92	55	
	CONHELLO	Conhella	0	150	70	
		Eduardo Castex	0	87	74	
		Mauricio Mayer	0	71	78	
		Montes Nieves	0	106	70	
		Rucanello	0	118	52	
		Winifreda	0	108	87	
	GUATRACHÉ	Alpachiri	0	176	47	
		General M. J. Campos	0	107	22,5	
		Guatraché	0	91	35	
		Perú	0	74,5	90	
	HUCAL	Santa Teresa	0	113	48	
		Abramo	0	96,5	32	
		Bernasconi	0	101,5	43	
		General San Martín	0	106,5	37	
	MARACO	Jacinto Aráuz	0	112	79	
		Agustoni	3	127	60	
		Dorila	0	83	19	
		General Pico	2	124	71	
		Speluzzi	0	119	78	
	QUEMU-QUEMU	Trebolares	0	116	20	
		Colonia Barón	0	123	27	
		Miguel Cané	0	131	52	
		Quemú Quemú	13	117	36	
		Relmo	0	92	22	
		Villa Mirasol	0	86	35	
	RANCUL	Caleufu	0	129	119	
		Chamaico	5	99	157	
		Ing. Foster	0	73	38	
		La Maruja	0	44	72	
		Parera	0	127	158	
		Pichi Huinca	0	75	76	
		Quetrequén	13	171	172	
		Rancul	0	130	137	

PROVINCIA	DEPARTAMENTO	LOCALIDAD	31/1 al 6/2 mm	Acumulado Año		
				07/02/06	06/02/07	
LA PAMPA	REALICO	Alta Italia	6	89	128	
		Embajador Martini	11	126	71	
		Falucho	9	100	161	
		Ing. Luiggi	0	102	108	
		Maisonnavé	10	142	80	
		Ojeda	10	113	110	
		Realicó	13	186	148	
		Van Praet	0	133	32	
		TOAY	Naicó	0	35	54
			Toay	0	247	50
	TRENEL	Arata	3	212	88	
		Metileo	0	107	31	
		Trenel	4	147	107	
	UTRACAN	Ataliva Roca	0	128	67	
		Chacharramendi	0	17	103	
		Col. Santa María	0	118	87	
		General Acha	0	86	77	
		P.C. Padre Buodo	0	73	38	
		Quehué	0	149	100,4	
		Unanue	0	132	95	

PROVINCIA	DEPARTAMENTO	LOCALIDAD	31/1 al 6/2 mm	Acumulado Año		
				07/02/06	06/02/07	
SANTA FE	BELGRANO	Armstrong	16	283	173	
		Montes de Oca	8	169	103	
	CASEROS	Bouquet	13	165	175	
		Casilda	27	322	201	
	CASTELLANOS	Chañar Ladeado	40	145	83	
		María Juana	45	153	187	
	CONSTITUCION	Rafaela	6	115	66	
		Bombal	84	189	154	
	GARAY	Sargento Cabral	6	148	81	
		Helvecia	6	177	149	
	GRAL. LOPEZ	Carreras	87,4	171,7	176,2	
		Chovet	78	163	143	
		Maggiolo	52,3	148	69,7	
		María Teresa	23,6	137,5	109,6	
		Teodelina	70	131	198	
		Venado Tuerto	53	158,5	112,6	
		GRAL. OBLIGADO	Florencia	s/d	45	138
	Reconquista		s/d	192	209	
	IRIONDO	Cañada de Gómez	44	181	154	
		Totoras	13	159	106	
	LA CAPITAL	Villa Eloísa	5	177	73	
		Santa Fe	9	179	125	
	LAS COLONIAS	Humboldt	10	188	82	
		Santo Domingo	0	167	171	
	NUEVE DE JULIO	Sta. Clara Buena Vista	0	120	114	
		El Nochero	78	48	172	
	ROSARIO	Tostado	40	47	61	
		Arroyo Seco	28	214	193	
	SAN CRISTOBAL	Soldini	5	193	105	
		Ceres	36	97	62	
	SAN JAVIER	San Javier	0	126	110	
		Monje	0	184	105	
	SAN JERONIMO	Maciel	0	226	74	
		San Genaro	61	186	248	
	SAN JUSTO	San Justo	2	207	91	
		SAN LORENZO	Pujato	94	170	189
	SAN MARTIN		Ricardone	0	154	56
		Cañada Rosquín	20	169	82	
	VERA	Landeta	20	176	167	
		S.Mtn. de las Escobas	15	166	102	
		Calchaquí	23	175	67	
		Intiyaco	31	100	71	
		Vera	64	165	191	
	SANTIAGO DEL ESTERO	AGUIRRE	Pinto	28	163,5	28
			Campo Gallo	26	168,5	26
		ALBERDI	Sachayoj	12	108,5	12
			Bandera	45	111	45
		BELGRANO	Monte Quemado	10	96,5	10
			Pampa de los Guanacos	5	80,5	5
		COPO	Frías	30	75	30
Añatuya			50	85,5	50	
CHOYA		Los Juríes	20	59,5	20	
		GRAL. TABOADA	San Pedro de Guasayán	34	199,5	34
GUASAYAN		Campo del Cielo	30	8	30	
		J. F. IBARRA	Suncho Corral	5	80	5
JIMENEZ		Bobadal	10	95,5	10	
		Isca Yacú	10	109,5	10	
LA BANDA		La Banda	5	142	5	
		MORENO	Quimilí	32	79,7	32
PELLEGRINI		Nueva Esperanza	21	74	21	
		Rapelli	s/d	143	0	

PROVINCIA	DEPARTAMENTO	LOCALIDAD	31/1 al 6/2 mm	Acumulado Año		
				07/02/06	06/02/07	
CHACO	ALMIRANTE BROWN	Cpción. del Bermejo	20	55	320	
		Los Frentones	0	79	122	
		Pampa del Infierno	38	60	228	
	BERMEJO	Taco Pozo	3	134	13	
		Las Palmas	27	56	187	
		Puerto Bermejo	2	77	173	
		CDTE. FERNANDEZ	Pcia. Roque S.Peña	39	37	271
		CHACABUCO	Charata	4	40	230
		DOCE DE OCTUBRE	Gancedo	25	33	204
			General Pinedo	47	43	339
		DOS DE ABRIL	Hermoso Campo	6	46	238
		F. J. STA. MARIA de ORO	Chorotis	37	122	211
			Santa Sylvia	35	147	117
		GENERAL BELGRANO	Corzuela	5	31	130
		GENERAL DONOVAN	La Escondida.	22	21	137
			Makallé	11	27	188
		GRAL. GÜEMES	Colonia Miraflores	43	136	91
			Fuerte Esperanza	77	190	205
			Juan José Castelli	130	87	250
			Nueva Pompeya	37	14	162
			Puerto Lavalle	76	25	131
		INDEPENDENCIA	Avia Terai	44	62	253
			Campo Largo	10	67	170
			Napenay	59	73	251
		LIB. GRAL. SAN MARTIN	Ciervo Petiso	16	86	133
			Lib.General San Martín	25	98	157
			Pampa Almirón	32	133	133
			Pampa del Indio	23	131	103
			Pcia. Roca	10	106	115
		LIBERTAD	Puerto Tirol	5	123	50
		MAIPU	Tres Isletas	24	33	192
		MYR. LUIS FONTANA	Cnel. Du Graty	50	91	284
			Villa Angela	43	94	268
		NUEVE DE JULIO	Las Breñas	12	87	266
			O'HIGGINS	La Clotilde	38	15
			La Tigra	32	33	276
			San Bernardo	48	46	292
		PCIA. DE LA PLAZA.	Pcia. de la Plaza	20	9	190
			PRIMERO DE MAYO	Colonia Benitez	9	96
			Margarita Belén	10	101	216
		QUITILIPÍ	El Tacruzal	16	55	226
			Quitilipi	48	46	220
		SAN FERNANDO	Basail	33	69	348
			Resistencia	13	76	160
		SAN LORENZO	Samuhú	53	26	167
			Villa Berthet	33	26	405
		SARGENTO CABRAL	Capitán Solari	11	59	154
			Colonia Elisa	23	35	168
			Colonia Las Garcitas	15	28	169
			Colonias Unidas	17	41	166
	TAPENAGA	Ahumonia	100	0	404	
		Charadai	45	0	459	
	VEINTICINCO DE MAYO	Machagai	41	43	238	
MISIONES	CAPITAL	Posadas	s/d	65	0	

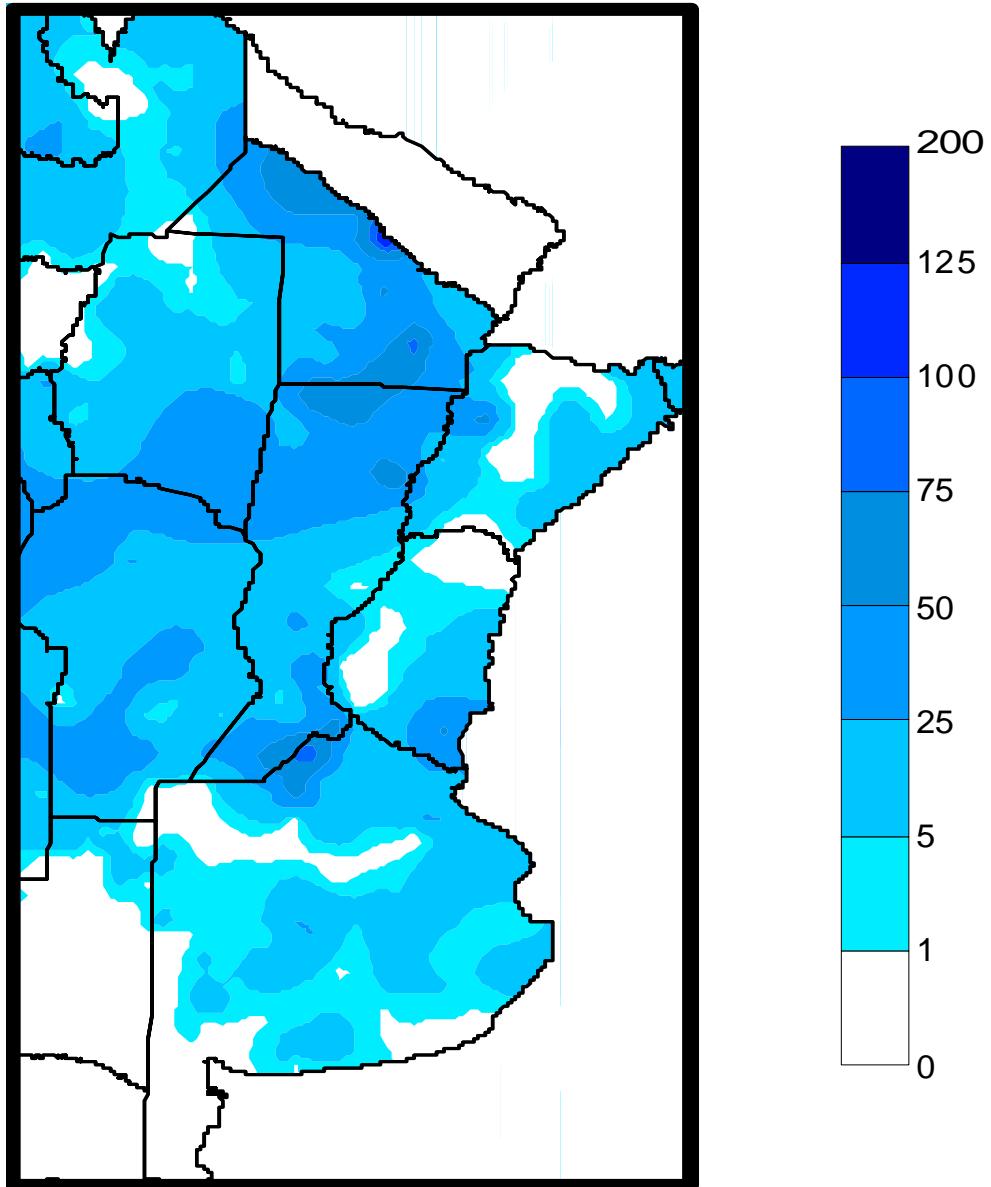


PROVINCIA	DEPARTAMENTO	LOCALIDAD	31/1 al 6/2 mm	Acumulado Año	
				07/02/06	06/02/07
CORRIENTES	BELLA VISTA	Bella Vista	70	0	206
	CAPITAL	Corrientes	9	10	96,8
	CONCEPCION	Concepción	15	30	48
		Tabay	0	15	s/d
	CURUZU CUATIA	Curuzú Cuatiá	20	45	42
	EMPEDRADO	El Sombrero	s/d	0	67
		Empedrado	s/d	0	s/d
	ESQUINA	Esquina	0	170	130
	GENERAL ALVEAR	Alvear	69	5	129
	GENERAL PAZ	Caa Catí	s/d	0	s/d
		Itá Ibaté	61	0	148
	GOYA	Goya	20	0	257
	ITUZAINGO	Ituzaingo	47	14	88
		San Carlos	s/d	0	s/d
	LAVALLE	Gob. Martínez	s/d	0	s/d
		Santa Lucía	s/d	0	s/d
	MBURUCUYA	Mburucuyá	s/d	0	s/d
	MERCEDES	Felipe Yofré	0	0	10
		Mariano Loza	s/d	0	s/d
		Mercedes	6	32,5	71
	MONTE CASEROS	Mocoretá	s/d	25	55
		Monte Caseros	5,9	4	81,8
	PASO DE LOS LIBRES	Paso de los Libres	3	7	18
	SALADAS	Saladas	s/d	0	s/d
	SAN COSME	San Cosme	10	0	60
	SAN MARTIN	Colonia Carlos Pellegrini	s/d	0	s/d
		La Cruz	45	0	117
	SAN MIGUEL	Loreto	s/d	0	53
	SAN ROQUE	9 de Julio	s/d	70	s/d
		Chavarría	s/d	0	s/d
		San Roque	s/d	0	130
	SANTO TOME	Garruchos	38	0	179
		Santo Tomé	0	78	75
SAUCE	Sauce	s/d	8	s/d	

PROVINCIA	DEPARTAMENTO	LOCALIDAD	31/1 al 6/2 mm	Acumulado Año	
				07/02/06	06/02/07
TUCUMAN	BURRUYACU	Burruyacú	s/d	246	s/d
		Estación Garmendia	s/d	174	s/d
		Estación Piedrabuena	s/d	199	s/d
		La Cruz	s/d	196	s/d
		La Ramada	s/d	186	s/d
	CHICLIGASTA	Cañete	s/d	173	s/d
		Delfín Gallo	s/d	255	s/d
		Las Cejas	s/d	152	s/d
	CRUZ ALTA	Los Pereyra	s/d	191	s/d
		Los Ralos	s/d	200	s/d
		Graneros	s/d	195	s/d
	GRANEROS	Taco Ralo	s/d	178	s/d
		La Cocha	s/d	100	s/d
		La Invernada	s/d	150	s/d
	LA COCHA	Rumi Punco	s/d	116	s/d
Estación Aráoz		s/d	156	s/d	
LEALES					
SALTA	ANTA	J. V. Gonzalez	3	264	162
		Las Lajitas	4	251	139
		Piquete Cabado	3	184	143
		Saravia	2	204	147
		Talavera	2	150	134
	CANDELARIA	Candelaria	13	183	279
		Güemes	23	217	272
		GRAL. J. DE SAN MARTIN	Embarcación	10	392
	METAN	Tartagal	10	460	104
		El Galpón	9	244	274
		Metán	13	312	293
	ORAN	Orán	9	291	192
		Pichanal	2	322	175
		ROS. DE LA FRONTERA	Rosario de la Frontera	14	225
	JUJUY	EL CARMEN	Ciudad Perico	20	169
El Carmen			36	131	212
Pampa Blanca			10	120	171
GENERAL BELGRANO		Capital	14	138	65
		LEDESMA	Palpalá	20	137
CATAMARCA	SANTA ROSA	El Bañado	30	225	205
		Los Altos	31	181	204
		San Pedro	29	151	213

# MAPA DE PRECIPITACIONES

SEMANA 31/01/07 al 06/02/07



Fuente: Dirección de Coordinación de Delegaciones